



Seria CT37

bazat pe tehnologie Android™

Ghid de pornire rapidă

Modele agenție

CT37 Serie: CT37X0N, CT37X1N

Notă: *Din cauza variațiilor din configurațiile modelelor, computerul dvs. poate arăta diferit decât apare în ilustrație*

Conținutul cutiei

Asigurați-vă că în cutie se găsesc următoarele articole:

Unitate de stoc standard:

- Computer mobil CT37
- Baterie Li-ion reîncărcabilă
- Cureaua de mână standard
- Documentația produsului

Unitate de stoc pentru domeniul îngrijirii medicale:

- Computer mobil CT37
- Baterie Li-ion reîncărcabilă
- Conector USB-C (poate să varieze în funcție de configurația modelului dumneavoastră)
- Documentația produsului

Dacă ați comandat alte accesorii pentru computerul dvs. mobil, verificați că sunt și acestea incluse în comanda dvs. Păstrați ambalajul original pentru cazul în care trebuie să returnați computerul mobil pentru depanare.

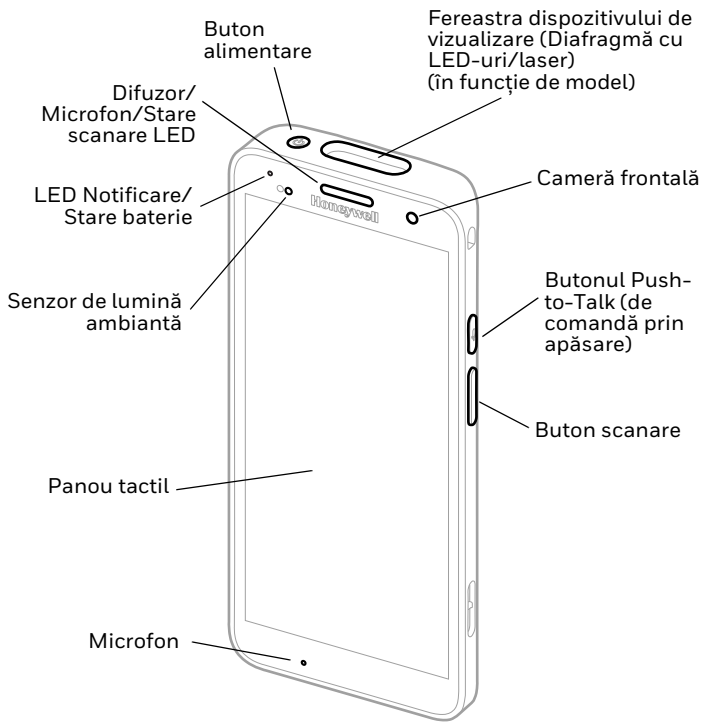
Notă: *CT37X0N modelele nu dispun de funcție radio WWAN.*

Specificații pentru cardurile de memorie

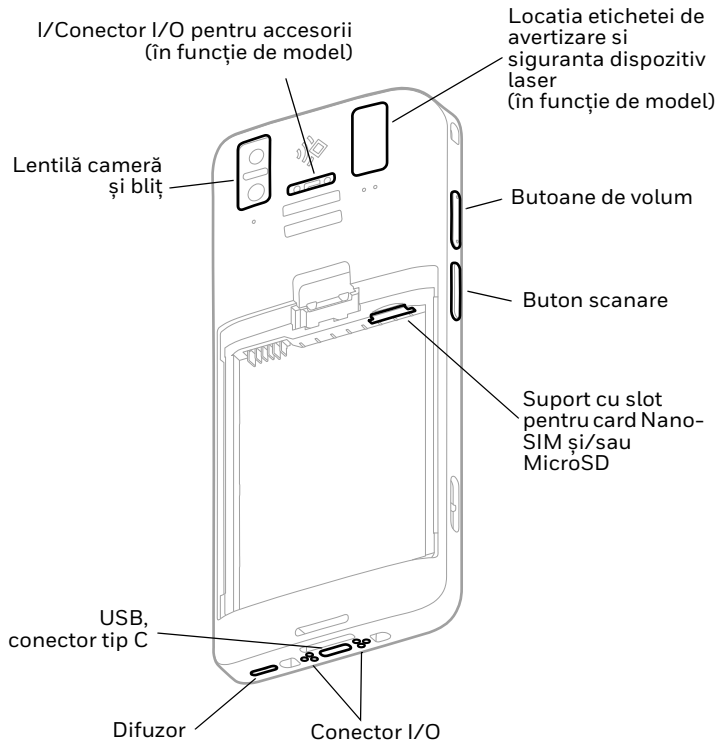
Honeywell recomandă utilizarea cardurilor de memorie Single Level Cell (SLC) de clasă industrială microSD™ sau microSDHC™ cu tabletele ScanPal pentru performanțe și durabilitate maxime. Contactați un reprezentant de vânzări Honeywell pentru informații suplimentare referitoare la opțiunile disponibile pentru carduri de memorie.

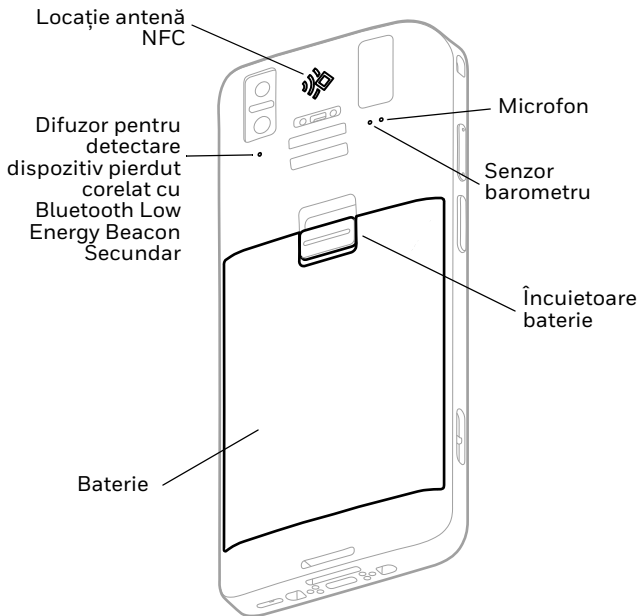
Caracteristicile computerului

Notă: Din cauza variațiilor din configurațiile modelelor, computerul dvs. poate arăta diferit decât apare în ilustrație.



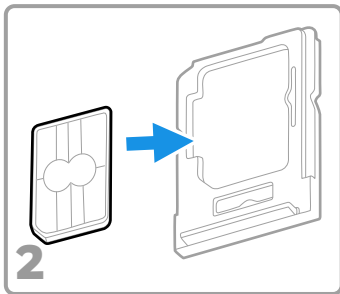
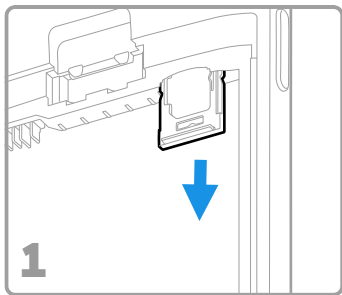
Notă: Curea de mana nu este prezentată.





Instalarea unui card SIM-Nano (Modelele WWAN)

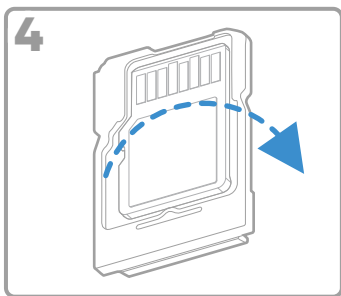
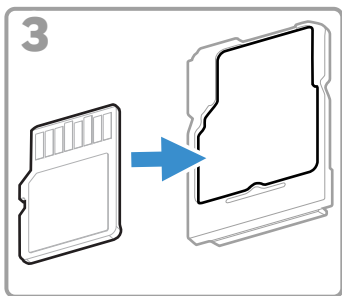
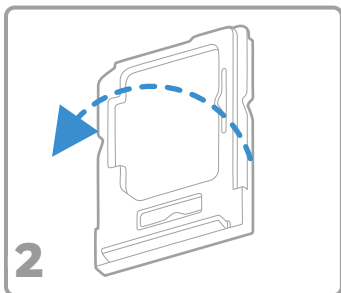
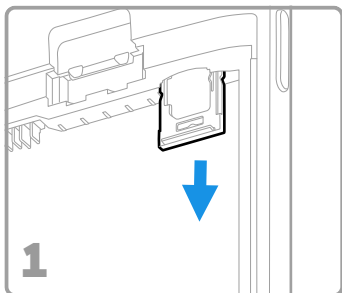
Pentru activarea telefonului și conectarea la o rețea mobilă se poate utiliza fie un card nano-SIM, fie un card SIM încorporat (eSIM). Pentru informații suplimentare, consultați ghidul de utilizare.



Notă: Închideți întotdeauna computerul înainte de a instala sau scoate cardul nano-SIM.

Instalarea unui card microSD (opțional)

Notă: Formatați cardul microSD înainte de utilizarea inițială.



Notă: Închideți întotdeauna computerul înainte de a instala sau scoate un card.

Despre baterie

Computerul mobil este livrat cu o baterie Li-ion fabricată pentru Honeywell International Inc.



Înainte de a încerca să utilizați dispozitivul, încărcați sau înlocuiți bateria dispozitivului, citiți cu atenție toate etichetele, marcajele și documentația produsului furnizată în cutie sau online la automation.honeywell.com. Pentru a afla mai multe despre întreținerea bateriilor pentru dispozitivele portabile, accesați honeywell.com/PSS-BatteryMaintenance.

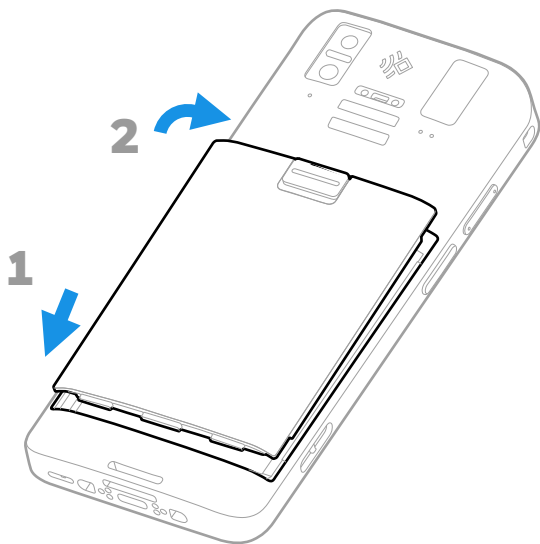


Vă recomandăm să folosiți numai baterii Li-ion produse de Honeywell. Utilizarea unor baterii care nu sunt fabricate de Honeywell poate produce pagube care nu sunt acoperite de garanție.



Asigurați-vă că toate componentele sunt uscate înainte de a plasa bateria în computer. Contactul dintre componente ude poate produce pagube care nu sunt acoperite de garanție.

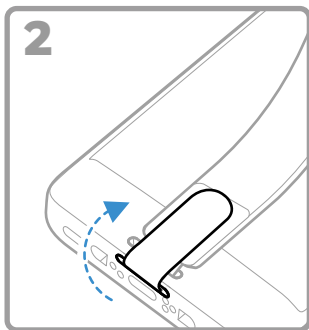
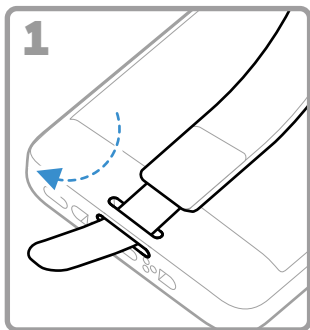
Instalați bateria



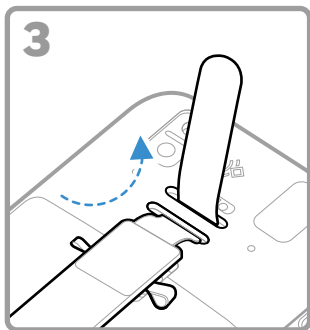
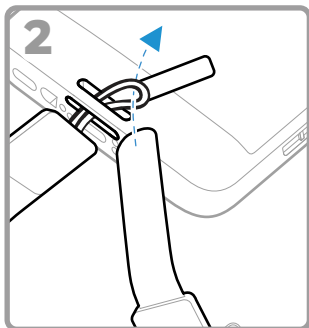
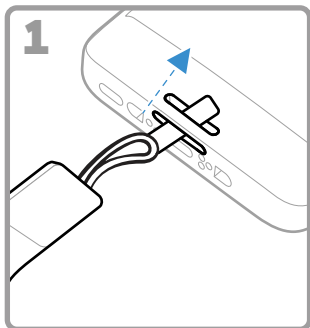
Instalarea curelei de mână (în funcție de SKU)

Versiune standard

Notă: Vedeti [pagina 11](#) pentru mai multe detalii legate de cureaua de mana pentru [Versiunea Healthcare \(vândută separat\)](#).



Versiunea Healthcare (vândută separat)



Notă: Cureaua de mână opțională pentru modelele de îngrijire medicală este destinată utilizării în medii în care se efectuează curățarea și dezinfectarea.

Încărcați computerului mobil

Computerul mobil este livrat cu o baterie parțial încărcată. Încărcați bateria cu un dispozitiv de încărcare CT37 timp de minimum **3 ore**.

Notă: *Folosirea computerului în timp ce se încarcă bateria crește perioada necesară pentru realizarea unei încărcări complete. În cazul în care computerul mobil consumă mai mult curent decât cel furnizat de sursa de încărcare, încărcarea nu va avea loc.*



Vă recomandăm să folosiți accesorii și transformatoare Honeywell. Utilizarea unor accesorii sau transformatoare care nu sunt fabricate de Honeywell poate produce pagube care nu sunt acoperite de garanție.

Computerele mobile din seria CT37 sunt concepute să fie utilizate cu următoarele accesorii de încărcare: CT37 Pentru mai multe informații, consultați CT37 *Ghidul de utilizare al accesoriilor* disponibil pentru descărcare la automation.honeywell.com.



Asigurați-vă că toate componentele sunt uscate înainte de a face contactul între computere/baterii și dispozitivele periferice. Contactul dintre componente ude poate produce pagube care nu sunt acoperite de garanție.

Despre conectorul USB tip C

Puteți utiliza cablul USB furnizat pentru a încărca computerul mobil de pe un dispozitiv gazdă (de exemplu, laptop sau computer desktop). Dispozitivul gazdă conectat trebuie să furnizeze o putere de ieșire minimă de 5 V, 0,5 A către CT37 sau bateria nu se va încărca.

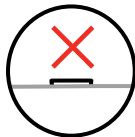
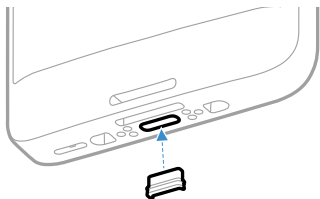
Notă: Pe unitățile de stoc din domeniul medical, verificați dacă fișa USB de tip C a fost scoasă înainte de a încerca să atașați un cablu la conectorul USB.

Despre fișa USB de tip C

Modelele produsului tip Healthcare includ o fișă de protecție pentru conectorul USB tip C care este preinstalat.

Când reinstalați fișa, asigurați-vă că fișa este la același nivel cu corpul computerului.

Notă: Nu utilizați instrumente ascuțite sau metalice pentru a instala sau a scoate dopul.



Notă: Verificați dacă fișa este corect inserată dacă apar probleme de încărcare și/sau comunicare intermitentă atunci când computerul este plasat într-un accesoriu.

Pornirea/oprirea alimentării

Notă: Înainte de utilizare, încărcați bateria cu un dispozitiv de încărcare CT37, timp de minimum 3 ore.

Prima dată când porniți computerul, apare un ecran Welcome (Întâmpinare). Puteți scana un cod de bare de configurare sau puteți utiliza Expertul pentru a configura manual computerul. După finalizarea configurării, ecranul de întâmpinare nu mai apare la pornire, iar modul **Provisioning (Furnizare)** este oprit automat (dezactivat).

Pentru a porni computerul:

- Apăsați și țineți apăsat butonul **Power (Alimentare)** timp de aproximativ 3 secunde, apoi eliberați-l.

Pentru a opri computerul:

1. Apăsați și țineți apăsat butonul **Power (Alimentare)** până când apare meniul de opțiuni.
2. Atingeți **Power Off (Oprire alimentare)**.

Înlocuirea bateriei, Hot Swap

Computerul include o baterie internă care furnizează o putere limitată pentru înlocuirea la cerere a bateriei principale (de exemplu Hot Swap).

Puteti înlocui bateria la cerere, cu condiția să fie îndeplinite următoarele condiții:

- Bateria internă este încărcată (consultați nota).
- Introduceți o baterie nouă în decurs de aproximativ 60 de secunde (30 de secunde dacă temperatura este sub 0 °C/32 °F).

Consultați ghidul utilizatorului pentru îndrumări suplimentare privind utilizarea funcției de schimbare la cald a bateriei.

Notă: *Bateria internă este încărcată prin intermediul bateriei principale, dar poate fi epuizată dacă se produc prea multe schimburi consecutive de căldură într-un timp scurt. Dacă se afișează o notificare privind nivelul scăzut al bateriei interne, nu efectuați o schimbare rapidă până când notificarea nu dispăre. Bateria internă nu poate fi înlocuită de utilizator.*

Notă: *Nu instalați și nu scoateți cartela microSD sau cartela nano-SIM în timp ce efectuați o înlocuire rapidă.*

Repaus ecran

Expirarea ecranului (modul repaus) oprește în mod automat afișajul panoului tactil și blochează computerul pentru a economisi bateria, atunci când computerul este inactiv pentru o perioadă de timp programată.

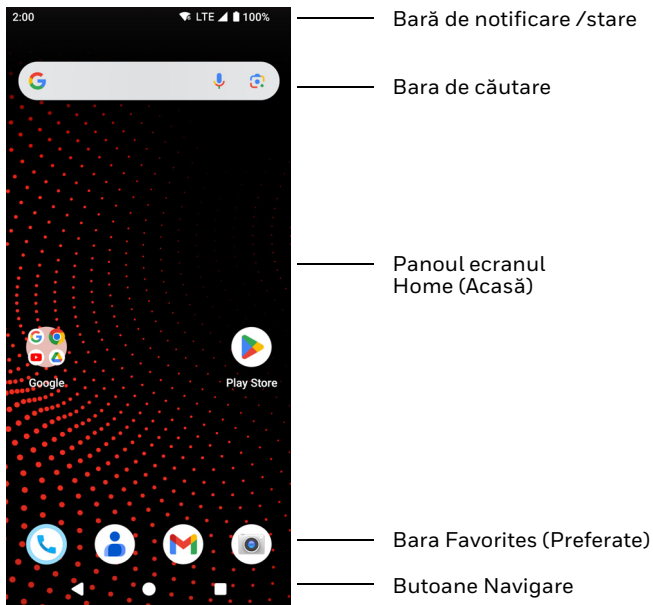
- Apăsați și eliberați butonul **Alimentare (Power)** pentru a trezi computerul.

Ajustarea setarilor de repaus ecran

Pentru a modifica perioada de inactivitate după care afișajul este dezactivat:








1. Glisați în sus pe ecranul tactil.
2. Selectați **Setări (Settings) > Afișare (Display) > Expirare ecran (Screen Timeout)**.
3. Selectați cât timp va dura până când afișajul este dezactivat.

Despre ecranul Home (Acasă)



Butoane de navigare și de funcții

Pentru locațiile butoanelor, consultați [Caracteristicile computerului](#).

Buton	Descriere	
	Înapoi	Reveniți la ecranul precedent.
	Home (Acasă)	Reveniți la ecranul Home (Acasă).
	Recent Apps (Aplicații recente)	Vizualizați și comutați între aplicațiile folosite recent.
	Volum	Apăsați partea de sus a butonului pentru a mări volumul difuzorului. Apăsați partea de jos a butonului pentru a reduce volumul difuzorului.
	Scanare	Apăsați pe butonul de scanare către stânga sau dreapta pentru a declanșa scenerul.
	Push-to-Talk (butonul de comandă prin apăsare)	Buton push-to-Talk pentru utilizare cu aplicații care acceptă caracteristica pentru apeluri voce prin IP (VoIP) prin Wi-Fi sau conexiuni de rețea de date mobile.
	Funcționare	<ul style="list-style-type: none">• Pornirea/oprirea alimentării• Repaus ecran (somm).• Meniul cu opțiuni de acces, inclusiv: Oprire, repornire și urgență.

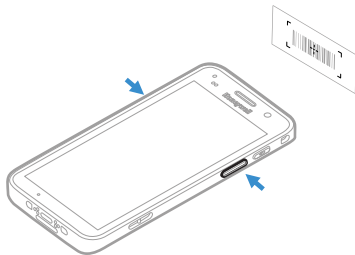
Despre modul Provisioning (în funcție de model)

După finalizarea procesului de configurare „din afara cutiei”, modul Provisioning (Furnizare) este dezactivat automat. Scanarea unui cod de bare pentru a instala aplicații, certificate, fișiere de configurare și licențe pe computer este restricționată, cu excepția cazului în care activați modul de Provisioning din secțiunea de setări (settings). Pentru a afla mai multe detalii, consultați ghidul de utilizare.

Scanați un cod de bare cu Scan Demo (Aplicație demonstrativă de scanare)

Pentru performanțe optime, evitați reflecțiile produse atunci când scanați codul de bare la un unghi foarte mic.

1. Glisați în sus pe ecran.
2. Selectați **Demos (Demonstrații) > Scan Demo (Aplicație demonstrativă de scanare)**.
3. Îndreptați computerul spre codul de bare.
4. Apăsăți butonul **Scan (Scanare)** pe ecran sau apăsați și țineți apăsat orice buton de scanare. Centrați raza indicatoare deasupra codului de bare.



Rezultatele decodării apar pe ecran.

Notă: În aplicația Scan Demo (Aplicație demonstrativă de scanare) nu sunt activate în mod implicit toate simbolurile pentru coduri de bare. Dacă un cod de bare nu este scanat, este posibil ca simbolul corect să nu fi fost activat. Pentru a afla cum să modificați setările implicite ale aplicației, consultați ghidul utilizatorului.

Sincronizarea datelor

Pentru a transfera fișiere între dispozitivul dvs. CT37 și un computer:

1. Conectați CT37 la computerul dvs. folosind un cablu de încărcare/comunicare USB.
2. Pe CT37, glisați în jos din partea de sus a ecranului pentru a vedea panoul de notificări.
3. Atingeți de două ori notificarea **Android System (sistemului Android)** pentru a deschide meniul de opțiuni.
4. Selectați **File Transfer (Transfer fișier)** sau **PTP**.
5. Deschideți browserul de fișiere de pe computerul dvs.
6. Navigați până la CT37. Acum puteți copia, șterge și muta fișiere sau dosare între computerul dvs. și CT37, așa cum ați proceda cu orice alt dispozitiv de stocare (de exemplu, puteți copia și lipi sau puteți glisa și elibera).

Notă: Atunci când modul Provisioning (Furnizare) este dezactivat, unele dosare sunt ascunse de la vizualizare în browserul de fișiere.

Repornirea computerului mobil

Este posibil să fie necesar să reporniți computerul mobil pentru a corecta situații în care o aplicație nu mai răspunde la sistem sau computerul pare că este blocat.

1. Apăsați și țineți apăsat butonul **Power (Alimentare)** până când apare meniul de opțiuni.
2. Selectați **Restart (Repornire)**.

Pentru a reporni computerul dacă afișajul panoului tactil nu mai răspunde:

- Apăsați și țineți apăsat butonul **Power (Alimentare)** timp de aproximativ 8 secunde, până când computerul repornește.

Notă: Pentru informații despre opțiunile avansate de resetare, consultați ghidul utilizatorului.

Asistență

Pentru a căuta soluții în baza noastră de date sau pentru a vă conecta la portalul de asistență tehnică și raporta o problemă, accesați honeywell.com/PSStechsupport.

Documentație

Documentația produsului este disponibilă la automation.honeywell.com.

Garanție limitată

Pentru informații despre garanție, accesați automation.honeywell.com și apoi selectați **Support (Asistență) > Productivity Solutions (Productivitate) > Warranties (Garanții)**.

Brevete

Pentru informații referitoare la patente, consultați www.hsmpats.com.

Mărci comerciale

Android este o marcă comercială a Google LLC.

Alte nume de produse sau mărci menționate în acest document pot fi mărci comerciale sau mărci comerciale înregistrate ale altor companii și sunt proprietatea deținătorilor respectivi ai acestora.

Precizări legale

Honeywell International Inc. („HII”) își rezervă dreptul de a modifica specificațiile și alte informații din prezentul document fără notificare prealabilă și, indiferent de situație, cititorul trebuie să consulte HII pentru a stabili dacă au fost efectuate orice astfel de modificări. HII nu face nicio declarație sau garanție cu privire la informațiile furnizate în această publicație.

HII nu va fi răspunzătoare pentru erori sau omisiuni tehnice sau editoriale incluse în prezentul document; nici pentru daunele colaterale sau apărute pe cale de consecință, rezultate din furnizarea, performanța sau utilizarea acestui material. HII deneagă orice responsabilitate pentru selectarea și utilizarea software-ului și/sau a hardware-ului în scopul obținerii rezultatelor avute în vedere.

Prezentul document conține informații proprietare care sunt protejate prin drepturi de autor. Toate drepturile sunt rezervate. Nicio secțiune din acest document nu poate fi fotocopiată, reprodusă sau tradusă într-o altă limbă fără consimțământul preliminar în formă scrisă al HII.

Copyright © 2024 Honeywell Group of Companies. Toate drepturile rezervate.